

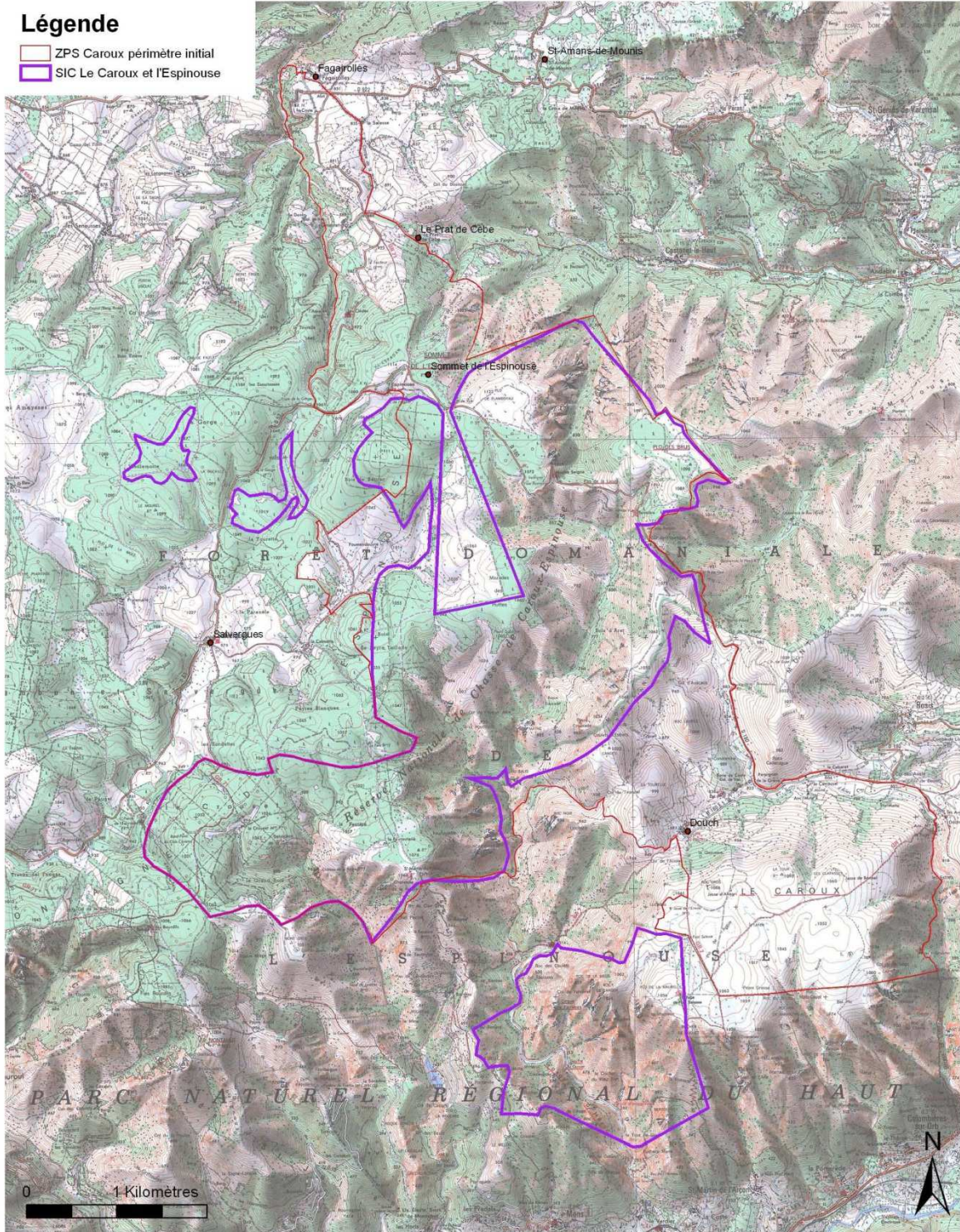
FICHE DE SYNTHÈSE DU SITE NATURA 2000
FR9101424 « Le Caroux et l'Espinoise »

<http://natura2000.ecologie.gouv.fr/sites/>

Périmètre de la SIC "Le Caroux et l'Espinouse"

Légende

- ZPS Caroux périmètre initial
- SIC Le Caroux et l'Espinouse



Source : DREALLR, ONF ; IGN

Realisation : SIG CPIE HL 02/2011

Site FR9112019

SIC

Département : 34

Surface du site : 2321 ha

**Opérateur/animateur du site : Communauté de
Communes de la Montagne du Haut Languedoc**

Description du site

Ce site est remarquable par sa position intermédiaire entre les domaines biogéographiques atlantique, continental et méditerranée. Il accueille en effet les tourbières les plus méridionales du massif central, mais aussi des pelouses ou landes écorchées à *Armeria malinvaudii*, espèce endémique du sud du massif central. Une hêtraie relique, ainsi qu'une chênaie verte âgée avec des ifs arborescents figurent parmi les intérêts majeurs du site. Les ripisylves des 3 cours d'eau qui traversent le site présentent également un bon état de conservation et une originalité floristique. Il accueille également une espèce animale d'intérêt communautaire, la Rosalie des Alpes.

Les habitats d'intérêt communautaire du site (en ordre décroissant d'enjeu)

| Habitats d'intérêt communautaire | Code Natura 2000 | Surface (ha) | Etat de conservation | Menaces principales |
|--|------------------|--------------|--|---|
| Recensement du FSD | | | | |
| Landes sèches à callune | 4030 | 154 | Bon (<i>plateaux</i>) Moyen (<i>versants et bordures de plateaux</i>) Mauvais (<i>versants avec dynamique forestière forte et habitats morcelés</i>) | Colonisation par les ligneux, déprise agricoles, mosaïque en petites unités |
| Landes à genêts purgatifs | 5120 | 36,5 | Moyen | Colonisation par les ligneux, déprise agricoles, mosaïque en petites unités |
| Hêtraie à Houx et ifs acidiphile subatlantique | 9120 | 448 | Bon (3secteurs) à moyen (1 secteur) | Peuplements et sylviculture de résineux, pression grande faune sur régénération, traitements phytocides, récolte des bois morts et à cavités. |
| Forêt à Houx | 9380 | 40 | Excellente (futaie) Bonne (taillis) | Pression grande faune sur régénération, espèces allochtones, incendies. |
| Forêt galerie à Saule Blanc / Peuplier Blanc (ripisylve du ruisseau d'Héric) | 92 AO | ? | Moyenne | Plantation de résineux, surfréquentation, pression grande faune |
| Forêt de | 9260 | 9,6 | Bon (<i>Vialais</i>) | Maladies et abandon de |

| | | | | |
|--|------|------|---|--|
| châtaigniers | | | Moyen (<i>Gorges d'Héric</i>) | traitement, abandon culturel, feu. |
| Eboulis siliceux | 8110 | 3 | Bon | ? |
| Végétation chasmophytique des pentes rocheuses siliceuses | 8220 | 332 | Bon | Pas de menace |
| Tourbière haute active | 7110 | | Moyen (<i>Vieille morte</i>) Bon (<i>Fontsalesses</i>) | Enrésinement, colonisation par les saules, déficit hydrique (drainage, déficit pluviométrique, prélèvement d'eau dans le bassin versant), T° élevées, apport de calcaire (pistes). |
| Habitats supplémentaires identifiés lors de l'inventaire de terrain | | | | |
| Pelouses atlantique à Nard | 6230 | ? | bon | Concurrence landes. Disparition habitats associés. |
| Tourbières hautes dégradées à Molinie bleue | 7120 | 0,97 | Moyen (<i>Vieille morte</i>) Bon (<i>La Gorge</i>) | Enrésinement, colonisation par les saules, déficit hydrique (drainage, déficit pluviométrique, prélèvement d'eau dans le bassin versant), T° élevées, apport de calcaire (pistes). |
| Eaux oligotrophes très peu minéralisée des plaines sablonneuses atlantiques à végétation amphibie à Lobelia, Littorela et Isoetes | 3110 | ? | ? | ? |
| Forêt à frênes et Aulnes des rivières à cours rapide à stellaire des bois sur alluvions siliceux (ripisylves du Vialais et du Crouzet) | 91E0 | ? | Moyen (<i>Vialais</i>) Bon (<i>Crouzet</i>) | Plantation de résineux, surfréquentation, pression grande faune |
| Chênaie verte supra méditerranéenne | 9340 | 238 | Bon (futaie) Moyen (taillis) | Erosion en sous-bois, coupes, incendies, pression de la grande faune sur la régénération, peuplement de cèdre de l'Atlas/Pin à proximité. |

Espèces d'intérêt communautaire présentes (en ordre décroissant d'enjeu)

| Espèces d'intérêt communautaire | Code Natura 2000 | Eléments quantitatifs | Etat de conservation | Menaces principales |
|---------------------------------|------------------|--|----------------------|-------------------------|
| Rosalie des Alpes | 1087 | 4 jours d'observation / 5 secteurs : 23 contacts | bon | Enlèvement du bois mort |
| | | | | |

Principaux objectifs du site

| Habitat ou espèce visés | Objectifs principaux | Exemple de mesures de gestion |
|--|--|--|
| Tourbières hautes actives | Préserver et/ou améliorer le fonctionnement hydrologique des milieux humides | Bouchage des drains, gestion pastorale extensive, maîtrise des ligneux |
| Landes et pelouses | Maintien dans un bon état de conservation des habitats d'intérêt communautaire de pelouses et de landes siliceuses, rouvrir des milieux en voie de fermeture | Pâturage, entretien et élimination mécanique, manuelle ou par brûlage, traitement des lisières |
| Rosalie des Alpes | Maintien des habitats de l'espèce | Mise en place d'îlots de sénescence, maintien de bois mort. |
| Ripisylve du ruisseau d'Héric (Forêt galerie à Saule Blanc / Peuplier Blanc) | Améliorer l'état de conservation (régénération des essences principales) | Mise en place de zones protégées et réimplantation d'espèces pionnières. |

Pour en savoir plus :

Contact :

Communauté de communes de la Montagne du Haut Languedoc

Maison des services, place Compostelle

34330 La Salvetat-sur-Agoût

04 67 97 55 14

contact@hautlanguedoc.fr

Sources d'information :

Site du MEDDTL : www.developpement-durable.gouv.fr

Site de la DREAL LR : www.languedoc-roussillon.developpement-durable.gouv.fr

Site de la DDT : <http://www.herault.equipement.gouv.fr/natura-2000-r327.html>

Site de l'opérateur : <http://www.hautlanguedoc.fr/>